

APRI



Ibirapitanga

ANO 8 • 2014 • MAI/JUN/JUL/AGO • Nº 30

Sauá

I b i r a p i t a n g a

FESTA DA PRIMAVERA

Cerca de 600 participantes saúdam a estação das flores, plantam mudas e são sensibilizados a proteger o meio ambiente

IBIRAPITANGA DO FUTURO

Conheça o programa de educação ambiental que envolve crianças e jovens da Reserva

CHEGARAM AS BIKES

Bicicletário tem 15 "magrelas" à disposição dos associados. Venha pedalar pertinho da natureza!

Tarrrrrrde!

Cumprimente seu vizinho e ganhe um sorriso

EM IBIRAPITANGA, EXPERIMENTE UMA

viagem aos costumes simples de cidades pequenas de interior. Para muitos, pode ser um retorno às origens, para outros, um novo jeito de sentir as pessoas que circulam na Reserva.

ASSIM COMO NAS CIDADES DO INTERIOR,

em que todos se conhecem e se cumprimentam com um aceno de cabeça ou de mão e um prolongado “diiiiia” ou “tarrrrrde” (nem precisa dizer “bom dia” ou “boa tarde”, completinho, assim... gente de coração bom só pode desejar o que é bom, e isso já está subentendido), experimente fazer isso em Ibirapitanga.

PORTANTO, DA PRÓXIMA VEZ QUE CRUZAR

com alguém, solte espontaneamente seu aceno e seu desejo: “diiiiia”, “tarrrrrde”. E ganhe um sorriso de volta. Veja como faz bem ao coração.

ÍNDICE

MATÉRIA DE CAPA	04
BICICLETÁRIO	08
NOVO SITE	09
ENTREVISTA	10
IBIRAPITANGA DO FUTURO	12
ÁGUAS	14
FAUNA	16
ENTORNO	17
SEGURANÇA	18
NOTAS	20
GENTE	21
DIVERSÃO	23

Sauá
I b i r a p i t a n g a

EDITORIAL

Que venham as flores

Wladimir Lemos
presidente

Thinkstock



Prezado Associado,

A chegada da Primavera traz boas novas para Ibirapitanga. Como ocorre todo ano, a estação das flores foi brindada com a Festa da Primavera, com a presença de mais de 600 convidados.

Mais do que se divertir e se confraternizar, os associados tiveram um dia cheio de atividades que remeteram à educação ambiental, algo tão valioso quando se frequenta e reside em uma Reserva, como é o nosso caso.

Nessa ocasião, a diretoria de Meio Ambiente lançou o projeto Ibirapitanga do Futuro, levando crianças e jovens a refletir sobre meio ambiente a agir em prol dele. É tudo o que precisamos.

Nesta edição do Sauá, você fica sabendo sobre os importantes avanços na segurança da Reserva. A diretoria de Segurança inaugurou a Central de Monitoramento, que usa o CFTV (Circuito Fechado de TV) como base para um sistema eficaz

de controle e monitoramento. Câmeras móveis e com alta tecnologia, com gravação e transmissão de imagens por meio de fibra óptica, são controladas por operadores que monitoram todas as ações na Reserva durante 24 horas.

Outro investimento recente que foi concluído e entregue à Apri foi o bicicletário, com 15 bicicletas disponíveis para os nossos associados. Essa é mais uma opção de lazer para toda a “família Ibirapitanga”, que nos deixa em plena harmonia com a natureza.

Sem dúvida, são melhorias permanentes que ajudam a valorizar nosso tão sagrado espaço de convivência dentro da Reserva, humanizam nossas relações e nos deixam tranquilos, com a certeza de que, cada vento que sopra em Ibirapitanga, traz sementes para florir nosso futuro.

Um forte abraço.

Bem-vinda, PRIMAVERA!

Reserva Ibirapitanga saúda a chegada da estação das flores com festa e sensibilização sobre os cuidados com o meio ambiente

Sol escondido em nuvens, clima ameno e apenas alguns pingos de chuva no início da tarde. Foi assim que a natureza saudou os cerca de 600 associados, familiares e amigos presentes na Festa da Primavera, que aconteceu na área de convívio social em Reserva Ibirapitanga, no dia 20 de setembro. Após recepção com café da manhã e ao som da Banda Municipal de Santa Isabel, o presidente da Apri Wladimir Lemos abriu oficialmente as atividades.

A festa faz parte do calendário de eventos de Reserva Ibirapitanga e tem um firme propósito: disseminar educação ambiental e despertar nos associados o interesse em preservar o meio ambiente.



“Crianças e jovens são o futuro de Ibirapitanga”

Marcos Marques



Afinal, estamos em uma RPPN (leia na página 23), o que nos obriga ao saudável exercício de conservar nosso planeta por meio de atitudes cotidianas.

“A festa está divertida. Fiz novas amizades e saí bem animado para ajudar a preservar o meio ambiente”

Ricardo Delmiro Pereira Filho

Fotos: Ivan Pontes



Essa semente está presente em cada uma das atividades propostas ao longo do dia. E como bons hábitos se aprendem de pequeno, o diretor de Meio Ambiente, Marcos Marques aproveitou a oportunidade para lançar o Ibirapitanga do Futuro (leia mais na página 12), projeto que tem a finalidade de envolver crianças e jovens na preservação da nossa Reserva. “Eles são o futuro de Ibirapitanga. Sensibilizá-los desde o início e promover o conhecimento sobre práticas sustentáveis é o caminho”, disse Marcos.

“Este ano estamos aproveitando ainda mais”

Maria Lúcia D’Almeida Stanzione



“Cada ano que passa está ficando melhor. A banda foi 10!”

Judith Queiroz Marciano

“É o primeiro ano que participamos da festa, e a melhor parte é o plantio”

Davi de Paula Cavalcante e Raquel de Paula Cavalcante, com os filhos Melissa e Levi



A Festa da Primavera teve atrações para todas as idades. Enquanto os pequenos se envolveram nas atividades conduzidas por monitores ambientais e os jovens se reuniram para debater sobre meio ambiente, o biólogo Gilson Bevilacqua explicava aos adultos sobre a origem da Reserva e a importância do convívio harmônico com a natureza.

O momento mais esperado da festa foi o plantio de mudas. A equipe de manutenção e do meio ambiente reservou mil mudas de diversas espécies para os participantes da festa terem a grata oportunidade de plantar. E muitos fizeram isso pela primeira vez.

Após o almoço, os grupos se dividiram novamente por faixa etária. Marcos Marques reuniu os adultos para falar sobre três Rs da sustentabilidade: reduzir, reutilizar e reciclar.



“Ibirapitanga é um exemplo para a cidade de Santa Isabel, na beleza, no cuidado com a natureza e na preservação do meio ambiente. É um modelo de desenvolvimento para uma cidade sustentável”

Padre Gabriel Bina, prefeito de Santa Isabel

“É a terceira vez que participo, e hoje o clima está muito bom. Adorei a palestra do biólogo [Gilson Bevilacqua], sobre o quanto é importante que a gente não interfira na natureza da Reserva”

Danilo Banno, Paula Kumiaeda e Meire Kumiaeda



Crianças e jovens formaram grupos e participaram de uma gincana, na qual tiveram que cumprir diversas tarefas com temas ecológicos, como criar um grito de guerra, confeccionar um tapete com material reciclável, produzir um painel sobre meio ambiente, escrever uma poesia sobre a água e até garimpar receitas com aproveitamento de alimentos.

No final da festa, as equipes apresentaram seus trabalhos, em uma saudável competição que resultou em mais conhecimento sobre meio ambiente.

“A festa está muito bonita e superou a do ano passado. Plantamos e nos divertimos, e o melhor momento foi a banda”

Lourdes Silva de Oliveira, Patrícia de Oliveira, Kátia Almeida, Herculano de Almeida e Matheus de Almeida



“É a primeira vez que participo da festa, estou muito envolvida com a Reserva e sei o quanto é importante dar nossa parcela de contribuição ao meio ambiente”

Maria Aparecida Oliveira



E a festa foi encerrada com uma sensação de que, ali, se renovou a intenção de cada um de nós cuidar melhor dos nossos recursos naturais e do ouro verde que se tem em Ibirapitanga.

“Está tudo bem organizado. É uma boa oportunidade para conhecermos melhor o espaço onde vamos viver, há uma troca entre as famílias e podemos conhecer nossos vizinhos”

Adriana Veronez, Ana Judith e Viviana Miranda



“Fico muito feliz de estarmos aqui participando da festa. Isso demonstra o grande interesse dos associados pelo meio ambiente”

Wladimir Lemos



**VEJA MAIS NO SITE:
galeria de fotos.
www.ibirapitanga.com**

Vamos pedalar!



Fotos: Ana Vasconcelos

Você já reparou uma nova edificação atrás da sede da Apri? Pois ali está funcionando, desde 10 de setembro, o bicicletário de Reserva Ibirapitanga, aberto diariamente das 8 às 15 horas. O espaço abriga 15 bicicletas, que estão à disposição exclusivamente dos moradores e associados da Apri.



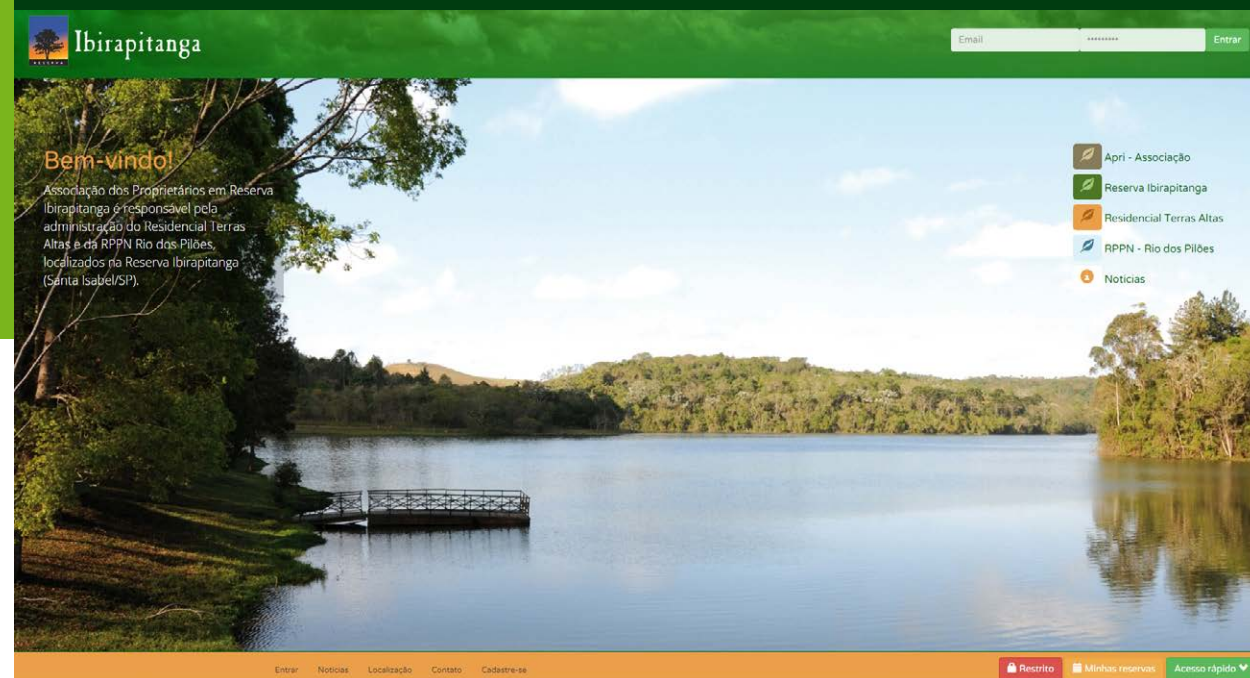
O BICICLETÁRIO TEVE SEU INVESTIMENTO APROVADO EM ASSEMBLEIA. ESSA É MAIS UMA CONQUISTA DOS ASSOCIADOS!

SAIBA COMO TIRAR PROVEITO DO BICICLETÁRIO:

- Para a utilização das bicicletas, basta o usuário ir à Secretaria da Apri para solicitar sua "magrela" e assinar um termo de responsabilidade.
- É obrigatória a presença do proprietário do lote no momento da retirada.
- Você poderá solicitar até quatro bicicletas por dia, sendo que cada bicicleta poderá ser emprestada pelo período máximo de duas horas.
- Respeite o horário de empréstimo, bem como de devolução das bikes à Apri.
- Ao pedalar, use equipamentos de segurança, como capacete, caneleira, joelheira e cotoveleira.
- Nos seus passeios, leve sempre um squeeze com água para hidratar-se.
- Zele pelas bicicletas como se fossem suas. Assim, todos poderão usufruir um bem comum.



Reserva Ibirapitanga está com site novo

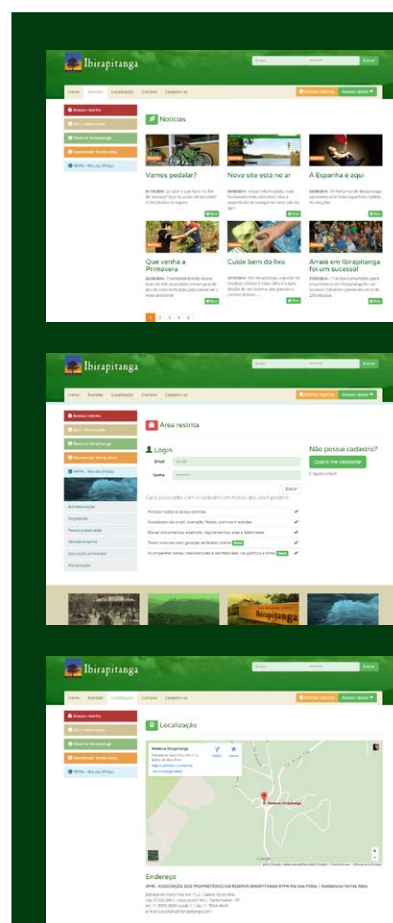


Com um visual totalmente reformulado, novas funcionalidades, ambiente interativo e alinhado com as mais modernas tecnologias de programação, o novo site de Ibirapitanga traz facilidades e prestação de serviços para o associado. Confira:

- **Área restrita interativa:** com informações de interesse exclusivo dos associados, como balancetes e editais, por exemplo.
- **Facilidades:** reservas de quadra, quiosques e churrasqueira com emissão de boletos de pagamento (no caso da churrasqueira).
- **Notícias:** atualização frequente, com galerias de fotos, para você acompanhar os temas de interesse coletivo, como a cobertura jornalística da Festa da Primavera, por exemplo.
- **Atualização em tempo real:** cada atualização do site, você recebe notificação via e-mail. Dessa forma, a informação chega mais fresquinha aos usuários e ganha agilidade.

Os conteúdos estáticos estão sendo atualizados gradativamente e, em breve, todas as páginas estarão com as informações devidamente em dia. Viva a experiência de navegar no novo site, no seu PC, smartphone ou tablet.

Para ter acesso aos canais restritos, faça seu cadastro. É rápido e simples. Acesse: www.ibirapitanga.com



As reservas de quadra, quiosques e churrasqueira são feitas exclusivamente pelo site.



Acervo pessoal

O CANTO dos pássaros

Jarbas Mattos

Jarbas Mattos é biólogo e fotógrafo de natureza. Seu interesse pelas aves e pela vida selvagem lhe rendeu alguns prêmios, como Avistar (2011), Aves Missões (2012) e Guainumbi (2012). Hoje, viaja pelo interior do Brasil para registrar momentos únicos de nossa fauna e flora. “Conhecimento é uma poderosa ferramenta de preservação”, acredita. Em 2013, esteve em Reserva Ibirapitanga e fez as interessantes fotos que ilustram essa entrevista.

Por que você se interessou por fotografar em Reserva Ibirapitanga?

O bom estado de preservação e a proximidade foram fatores cruciais para a escolha do local para fotografar.

O que encontrou de interessante na Reserva?

A RPPN Rio dos Pilões apresenta características típicas do bioma Mata Atlântica com suas devidas espécies, que apesar de estar antropizada (alterada por consequência da atividade humana), ainda mantém uma boa diversidade. Apresenta pequena área alagada com possibilidade da ocorrência de aves comuns a esse ecossistema. Foi fácil observar *Synallaxis ruficapilla*, *Euphonia pectoralis*, *Leptopogon amaurocephalus*, entre muitos outros, inclusive com a observação de *Spizaetus tyrannus* caçando.

Que dicas você daria a quem quer observar o canto dos pássaros?

Caso a pessoa já conheça esses cantos, fique em silêncio na mata. A observação de aves é um hobby no qual o contemplativo tem prioridade. Não se entra na mata falando alto ou com movimentos bruscos, isso assusta os animais e impede que eles se manifestem. Uma boa dica é andar calmamente observando tudo e prestando

atenção aos sons da mata, pois lá se ouve primeiro e depois se vê.

Qual o melhor horário para ouvir os pássaros?

Por causa da luz do dia, os pássaros estão sempre por lá. Porém, são mais ativos pela manhã e ao entardecer.

Que cuidados se deve tomar ao entrar na mata para observar aves?

Se estiver sozinho, sempre avise alguém pra onde você vai. Se tiver sinal, leve o celular. Use GPS. Leve água. Use botas e/ou perneira. Use protetor solar e repelente, nessa ordem. Em áreas com incidência de lagartas venenosas, preste atenção onde apoia a mão. Nunca entre em propriedade privada sem autorização do proprietário. Nunca se aproxime de canídeos ou felídeos e outros animais maiores, eles costumam evitar os humanos, mas se acuados poderão atacar.

Onde aprender mais sobre o canto das aves?

Em sites como o Wiki Aves (www.wikiaves.com.br) ou o xeno-canto (www.xeno-canto.org/). No Wiki Aves eu mantenho um perfil e com o registro de espécies que fotografo e o mapa por onde registrei essas espécies. Além disso, ele mantém um

mapa interativo onde constam os registros diários das espécies observadas por todos os membros, ajudando no estudo das aves e de sua distribuição.



Limpa-folha-de-testa-baia (*Philydor rufum*)



Chocão-carijó (*Hypodaleus guttatus*)

Fotos dos pássaros: Jarbas Mattos/acervo pessoal



Cabeçudo (*Leptopogon amaurocephalus*)

O futuro começou

Diretoria de Meio Ambiente lança programa de educação ambiental voltado a crianças e jovens de Ibirapitanga

"Temos uma grande responsabilidade com a continuidade de Ibirapitanga e para isso estamos lançando hoje um projeto de educação ambiental com o objetivo de sensibilizar nossas crianças e jovens, que são o futuro de Ibirapitanga."



O diretor de Meio Ambiente Marcos Marques lançou o projeto Ibirapitanga do Futuro, durante a Festa da Primavera, que aconteceu em 20 de setembro, na Apri. A seguir, Marcos explica o que é o projeto e quais os objetivos.

O que é o projeto Ibirapitanga do Futuro?

É um projeto de educação ambiental que tem o objetivo de proporcionar o conhecimento e sensibilização acerca dos temas que envolvam meio ambiente e cidadania, desenvolvendo a construção de atitudes para a preservação ambiental e com o desenvolvimento sustentável.

Por que a diretoria de Meio Ambiente está lançando esse projeto?

Porque a educação ambiental constrói valores sociais, conhecimentos, habilidades, atitudes e competências voltadas para a conservação do meio ambiente.



PROJETO

Ibirapitanga do Futuro

Na Festa da Primavera, as crianças se engajaram no projeto Ibirapitanga do Futuro e desenvolveram várias atividades ambientais



Fotos: Ivan Pontes

Quanto tempo dura o projeto?

Dura um ano e é composto por cinco etapas. A primeira aconteceu na Festa da Primavera de 2014 e o encerramento será na edição da festa de 2015.

Qual o investimento no projeto?

A diretoria de Meio Ambiente tem uma verba destinada a projetos e utilizaremos parte dela para viabilizar o Ibirapitanga do Futuro. Nosso investimento é muito pequeno comparado ao resultado que teremos ao final.

Por que apostar em um projeto voltado para crianças e adolescentes?

A preocupação com o meio ambiente envolve toda a sociedade. Sensibilizar desde o início é o caminho.

Os adultos também irão participar?

Claro. Os adultos estão convidados a atuar direta e indiretamente, acompanhando suas crianças e jovens e participando de algumas etapas, como por exemplo: uma trilha no lago que faremos com um "olhar" diferente do que já fizeram e incentivando seus filhos a participar.

CONFIRA OS PRINCIPAIS OBJETIVOS DO PROJETO

- Despertar nas crianças e jovens valores e ideias de preservação da natureza e senso de responsabilidade com as gerações futuras.
- Sensibilizar sobre o uso sustentável dos recursos naturais através de suas próprias ações.
- Estimular a percepção da importância do homem na transformação do meio em que vive e o que as interferências negativas têm causado à natureza.
- Incorporar o respeito e o cuidado com o meio ambiente.
- Estimular a mudança prática de atitudes e a formação de novos hábitos com relação à utilização dos recursos naturais.



SAIBA MAIS!

Acesse www.ibirapitanga.com e conheça as atividades que serão desenvolvidas em cada etapa do Projeto.

Pouca água? Economize!

O Estado de São Paulo sofre com a falta de chuvas. E em Ibirapitanga, como essa seca afeta o dia a dia dos associados? O diretor de Meio Ambiente Marcos Marques responde dúvidas sobre o uso da água na Reserva

Muita água? Proteja-se!

Estamos esperando ansiosamente a chegada das chuvas. Com elas, chegam os temporais e raios. O diretor de Meio Ambiente Marcos Marques responde como se proteger das fortes chuvas na Reserva



1 A FALTA DE CHUVAS NO ESTADO DE SP PODE AFETAR O ABASTECIMENTO EM IBIRAPITANGA?

Infelizmente se a estiagem de chuvas se prolongar por mais tempo, o que dentro do cenário atual a probabilidade é alta, podemos sim, a longo prazo, sofrer com o abastecimento em virtude do nível de água de nosso lago.

2 SE HOVER RACIONAMENTO NO ESTADO DE SP, PODERÁ HAVER EM IBIRAPITANGA?

Difícilmente poderemos sofrer com algum tipo de racionamento no Estado de SP, pois não somos abastecidos por nenhuma concessionária de abastecimento de água. Contudo, podemos ser acionados a fornecer água de nossa estação de

tratamento para cidades vizinhas, como aconteceu recentemente, quando tivemos que fornecer água para a cidade de Santa Isabel.

3 DE ONDE VEM A ÁGUA QUE CONSUMIMOS NA RESERVA?

A água que captamos para o tratamento e distribuição aos associados vem do nosso lago, que é abastecido por lençóis freáticos e nascentes da região.

4 COMO É FEITO O TRATAMENTO DE ÁGUA EM IBIRAPITANGA?

Dentro de nossa reserva contamos com uma ETA (Estação de Tratamento de Água), que é de propriedade da Apri. Todo nosso abastecimento e distribuição aos nossos associados são gerados por ela.

1 QUE CUIDADOS OS ASSOCIADOS DEVEM TER QUANDO PERCEBEREM A APROXIMAÇÃO DE UMA CHUVA FORTE?

Moramos em um país “campeão mundial” de raios (descargas elétricas atmosféricas), com uma média superior a 1 bilhão de eventos anuais. Assim, não custa nada saber como se proteger. Se você estiver nas áreas como sede, quiosques, quadras ou campo de futebol, e perceber a mudança de tempo, abrigue-se dentro da secretaria, na área de convivência coberta ou mesmo nos vestiários e espere a chuva passar. Se você estiver de carro pode se abrigar dentro dele.

2 ONDE HÁ PARA-RAIOS NA RESERVA E ATÉ QUE PONTO ELLES PROTEGEM AS RESIDÊNCIAS?

Em todas as nossas edificações altas, como guaritas e pérgola da portaria, contamos com

SPDA (Sistema de Proteção contra Descargas Atmosféricas). Caso tenha alguma descarga dentro de um perímetro onde temos um SPDA instalado, ele canalizará o raio.

3 COMO O ASSOCIADO PODE PROTEGER SUA RESIDÊNCIA DA INCIDÊNCIA DE RAIOS?

Procure tirar das tomadas seus eletrodomésticos e eletrônicos, bem como ficar abrigado longe de janelas e de piscinas. Outra dica é a instalação de filtros de linhas e protetores de surto na sua rede elétrica.

4 QUAL O PERÍMETRO DE PROTEÇÃO DOS PARA-RAIOS DA RESERVA?

É difícil precisar, pois temos uma série de fatores climáticos envolvidos no momento de uma tempestade com raios. Em geral a proteção é na ordem de algumas dezenas de metros em volta do SPDA instalado.

Revoada

Os tucanos dão verdadeiros shows em Ibirapitanga: voam alto e exibem seu bico multicolor

Colaborou:
Gilson Bevilacqua, biólogo



Fotos: Thinkstock

FICHA TÉCNICA

CLASSE: Aves

ORDEM: Piciformes

FAMÍLIA:
Ramphastidae

ESPÉCIE:
Ramphastos toco



Tucano-toco, tucanaçu ou simplesmente tucano. Uma das aves mais belas e exóticas entre as que ocorrem no Brasil. É na verdade o maior e mais famoso exemplar de um grupo que reúne outras espécies igualmente chamadas de tucano, como o tucano-do-bico-verde, que também já foi registrado em Ibirapitanga, o tucano-do-bico-preto e o tucano-grande-de-papo-branco.

O nome científico *Ramphastos* e o nome da família (Ramphastidae) derivam da palavra grega *ramphastes*, que significa "longa espada". Já o termo tucano, na língua tupi-guarani, significa "nariz de osso". O bico dos tucanos, porém, é poroso e oco, o que faz com que a estrutura seja muito mais leve do que aparenta.

O tucano-toco distribui-se por praticamente todo o território brasileiro (com exceção do litoral nordestino). Vive em casais ou bandos e se alimenta preferencialmente de frutas, insetos e outros pequenos artrópodes, mas pode pregar animais maiores e até mesmo atacar ninhos de outras aves para comer seus ovos e filhotes.



Fotos: Ana Vasconcelos

Para almoçar fora

Traíra sem espinha e rodízio de camarão são atrações do restaurante Pontal do Peixe, a caminho de Santa Isabel

Para quem gosta de peixes e frutos do mar, o restaurante Pontal do Peixe é uma boa pedida. Especialidade da casa, a traíra sem espinha é vendida inteira e por peso (R\$ 54 o quilo). A crosta crocante e sequinha é sua marca registrada.

O cardápio farto traz ainda o cação à camponesa (R\$ 74) e a caldeirada de peixes e frutos do mar, para duas pessoas (R\$ 82), ambos acompanhados de arroz e pirão. Entre os petiscos, a costela de tambaqui e a mandioca frita, sequinha por fora e cremosa por dentro, são bons acompanhamentos para uma cerveja gelada. Mas se beber, não dirija! Claro.

O restaurante tem uma bonita vista para o rio Jaguari que, seco, só nos deixa avistar alguma vegetação. "Há oito meses não chove na região", conta o simpático garçom José Luiz, em meio a um atendimento atencioso.



O ambiente é simples e agradável, com mesinhas ao ar livre e um amplo salão. Se quiser conversar, fique longe da TV. As crianças contam com playground.

O restaurante abre de quinta a domingo. Às quintas e sextas-feiras tem rodízio de peixe a R\$ 25 por pessoa. Um sábado por mês, sem data definida, serve rodízio de camarão a R\$ 55 por pessoa. Os clientes são avisados por e-mail.

SERVIÇO:

• **ONDE FICA:** Rod. Joaquim Simão, km 63,5 - Bairro do Varadouro - Santa Isabel (SP).



• **COMO CHEGAR:** saindo na portaria de Ibirapitanga, pegue a estrada do Ouro Fino à esquerda e siga até o final, onde ela

desemboca na rodovia Joaquim Simão. Vire à direita e siga cerca de 10 minutos, sentido Santa Isabel. O restaurante fica à sua direita.

• **FUNCIÓNAMENTO:** 5^{as}, das 12 às 16h, 6^{as} e sábados, das 12 às 22h, e domingos, das 12 às 17h.

• **TELEFONE:** (11) 4656-7362.

Tecnologia e inteligência

Ibirapitanga amplia segurança com nova central de monitoramento



Fotos: Ana Vasconcelos

Nada melhor do que ver dinheiro bem investido. Aprovada em assembleia, a reforma da chamada “casa velha”, uma antiga edificação que abrigava entulhos, foi concluída e, desde 15 de agosto, passou a abrigar a nova central de monitoramento e a BIRI (Brigada de Incêndio de Reserva Ibirapitanga).

A central de monitoramento é uma sala fechada, de acesso restrito, para onde convergem todas as ações da segurança através do monitoramento dos equipamentos de segurança eletrônica e do circuito fechado de TV. “Ela foi planejada para aumentar a eficácia das ações das equipes de vigilância, através do comando e controle eletrônicos instalados em Ibirapitanga”, explica o consultor de segurança da Apri Felipe Gonçalves Silva.

Os trabalhos são feitos por meio de câmeras móveis e com alta tecnologia, com gravação e transmissão de imagens por meio de fibra óptica, e controlados por operadores, que monitoram todas as ações na Reserva durante 24 horas.



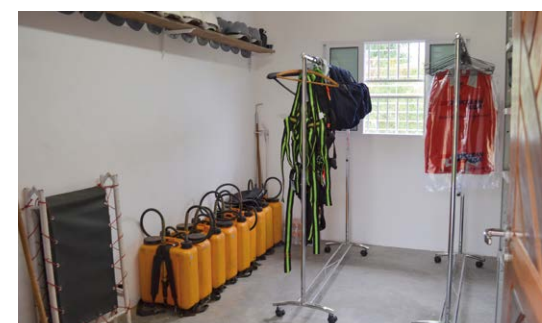
VANTAGENS DA NOVA CENTRAL DE MONITORAMENTO

- 1 Alta disponibilidade, integridade e confiabilidade nas ações da equipe de vigilância orgânica.
- 2 Maior segurança, tranquilidade e conforto para os associados.
- 3 Redução de custos com mão de obra de vigilância.
- 4 Redução de custos operacionais, consumo de combustível, pneus, veículos etc.
- 5 Integração da vigilância com a proteção da RPPN e ações da BIRI comandadas pela central de monitoramento.

BENEFÍCIOS

A tecnologia tem eficácia não só na segurança como também na proteção ambiental. “Por meio das câmeras, conseguimos detectar focos de incêndio até nos pontos mais distantes na Reserva”, afirma o supervisor de segurança Edson Casemiro.

Outro ganho importante é que a segurança é gerida com inteligência e economia de recursos. “Uma moto chegava a circular em média 140 km por dia, gerando grande desgaste de recursos”, conta Edson. Com o monitoramento inteligente, as rondas passam a ser mais objetivas.



Equipamentos da BIRI (Brigada de Incêndio de Reserva Ibirapitanga)



Nova sede da central de monitoramento



Colabore com a segurança em Ibirapitanga



- Ao chegar à portaria, se você estiver sem o cartão de acesso, não se aborreça por ter que apresentar documentos à segurança.



- À noite, ao chegar à Reserva, identifique-se pelo interfone, instalado antes do acesso ao portão.



- Ao passar na portaria, abaixe o vidro, acenda a luz interna do veículo e abaixe o farol.



Edson Casemiro, supervisor de segurança da Apri

ARRAIÁ EM IBIRAPITANGA

Mais de 200 pessoas se divertiram a valer no "1º Arraiá Comunitário de Ibirapitanga", que aconteceu no dia 5 de julho, na sede social da Aprí. O evento foi organizado pela Comissão Social da Reserva e teve o intuito de promover a integração social entre os associados. Os participantes levaram comidinhas e bebidas, dançaram quadrilha, fizeram campeonato de karaokê e pescaria. Fique de olho no site www.ibirapitanga.com, que a Comissão promete promover novos encontros.



Acervo Aprí

A HORA DA DESPEDIDA



Thinkstock

Há um momento doloroso na vida de quem tem bicho de estimação, que é destinar o corpo do animalzinho após a morte. A médica veterinária Kátia De Martino orienta como proceder se seu pet falecer na Reserva:

- Usando luvas, coloque o corpo do seu pet em um saco plástico para minimizar o risco de contaminação.
- Leve o corpo o quanto antes a uma clínica veterinária, que dará a correta destinação.
- Se preferir, contrate um serviço particular de cremação animal, que retira o corpo na sua residência.
- Jamais enterre o animal para não contaminar o lençol freático.
- Jamais jogue o corpo no lixo, seja ele o comum ou o reciclável.
- Se avistar algum animal nativo da Reserva morto, entre em contato com a secretaria ou com a segurança para tomarem as devidas providências.

USO DAS QUADRAS

Você sabia que o campo de futebol, as quadras de tênis e a quadra poliesportiva poderão ser utilizadas mediante reservas? Basta entrar no site www.ibirapitanga.com, digitar login e senha e clicar em "reservas" no acesso restrito do site. É simples e rápido. Bom jogo!



Acervo Aprí



Foto: Ivan Pontes

Do desenho à segurança

Júlio César Gasperini Junior

Ele tem nome de imperador romano, é neto de italianos, mas adora mesmo é uma feijoada. Do alto dos seus 1,83 m de altura, o vigilante de Reserva Ibirapitanga Júlio César reserva uma interessante surpresa: ele já foi desenhista copista de uma estamparia, onde desenhava personagens da Warner Bros, como Taz, do desenho animado Looney Tunes, além dos famosos Piu Piu e Frajola.

Em 1997, Júlio resolveu fazer um curso de segurança. Como já tinha servido à Polícia do Exército, gostou da experiência e largou a pena e o nanquim para se dedicar à sua nova profissão. Da antiga empresa privada, passou a fazer parte da Sori – Segurança Orgânica de Reserva Ibirapitanga, onde trabalha desde 2012. "Foi muito bom mudar para a Sori, por causa da estabilidade e do comprometimento que temos com a empresa", diz Júlio. Ele está cursando faculdade em Segurança do Trabalho, gosta de assistir filmes, jogar vídeo game e ler e é fã da série Cosmos, de Carl Sagan.

Ele é fera em desenho e fã do cientista Carl Sagan. Saiba mais sobre um dos profissionais da segurança em Ibirapitanga

DESCARTE CERTO

Óleo de cozinha

Fritou gostosuras na cozinha e sobrou óleo na frigideira? Não jogue na pia nem no lixo. Espere esfriar e coloque-o em um vidrinho ou garrafa pet tampada e deposite na central de resíduos, perto da portaria da Reserva.

Você sabia?

- Se o óleo escorrer no solo de um lixão, pode contaminar a água de lençóis freáticos.
- Se for jogado no ralo da pia, o óleo se solidifica nos canos, causando entupimento.



Thinkstock

Produção editorial: ECO Soluções em Conteúdo | www.ecoeditorial.com.br
 Jornalista responsável: Ana Vasconcelos | MTB 25.084
 Redação: Ana Vasconcelos
 Design gráfico: Grazielle Tomé
 Impressão: Hawaii Gráfica e Editora
 Tiragem: 1000 exemplares

A opinião dos entrevistados e articulistas não reflete necessariamente a opinião da APRI.

APRI

Ibirapitanga
 APRI – Sede Social
 Estrada do Ouro Fino - km 11,2
 07500-000 - caixa postal 165
 Tel: (11) 3555-6600
 Fax: (11) 3544-4648
 www.ibirapitanga.com
 secretaria@ibirapitanga.com

Presidente: José Wladimir Lemos
Vice-Presidente: Rubens Ribeiro Silva
Diretora Secretária: Maria Aparecida Oliveira
Diretor Tesoureiro: Joaquim Pinto de Souza
Diretor de Meio Ambiente: Marcos da Cunha Marques
Diretor de Segurança: Manoel Alves de Oliveira
Diretor de Obras: Antonio Alfredo Gomes
Conselho Fiscal: Egisto Roberto Garcia Piza, Luiz César Rochel e Idalécio Viviani dos Santos.
Conselho Consultivo Módulo I: Adonias de Jesus Barbosa, Rodrigo Coimbra de Araújo e Solange de Siqueira Mattos
Conselho Consultivo Módulo II: Leonardo Gomes Cavalcanti

Críticas e sugestões sobre essa publicação são bem recebidas. Envie um e-mail para secretaria@ibirapitanga.com com o assunto "Revista Sauá".



Sauá
 Ibirapitanga

Publicação quadrimestral da Associação dos Proprietários em Reserva Ibirapitanga - APRI



NOSSOS PARCEIROS:



ANUNCIE NO SAUÁ!

ANÚNCIOS



Página inteira



Página dupla



1/3 de página

Divulgue seu produto ou serviço para um público altamente qualificado!

Consulte condições: (11) 3555-6600

SOPA DE LETRAS

Fique craque em RPPN. Complete as frases com as palavras encontradas no caça-palavras.

VOCÊ SABE O QUE É UMA RPPN?

_____ 1 Particular do Patrimônio Natural (RPPN) é uma unidade de _____ 2 criada em área privada com o objetivo de conservar a _____ 3 biológica. O proprietário de uma RPPN assume o _____ 4 de conservar da natureza. Por exemplo: ele deve proteger recursos hídricos, fazer o _____ 5 de recursos naturais, desenvolver _____ 6 científicas e manter o _____ 7 climático ecológico, entre outros.

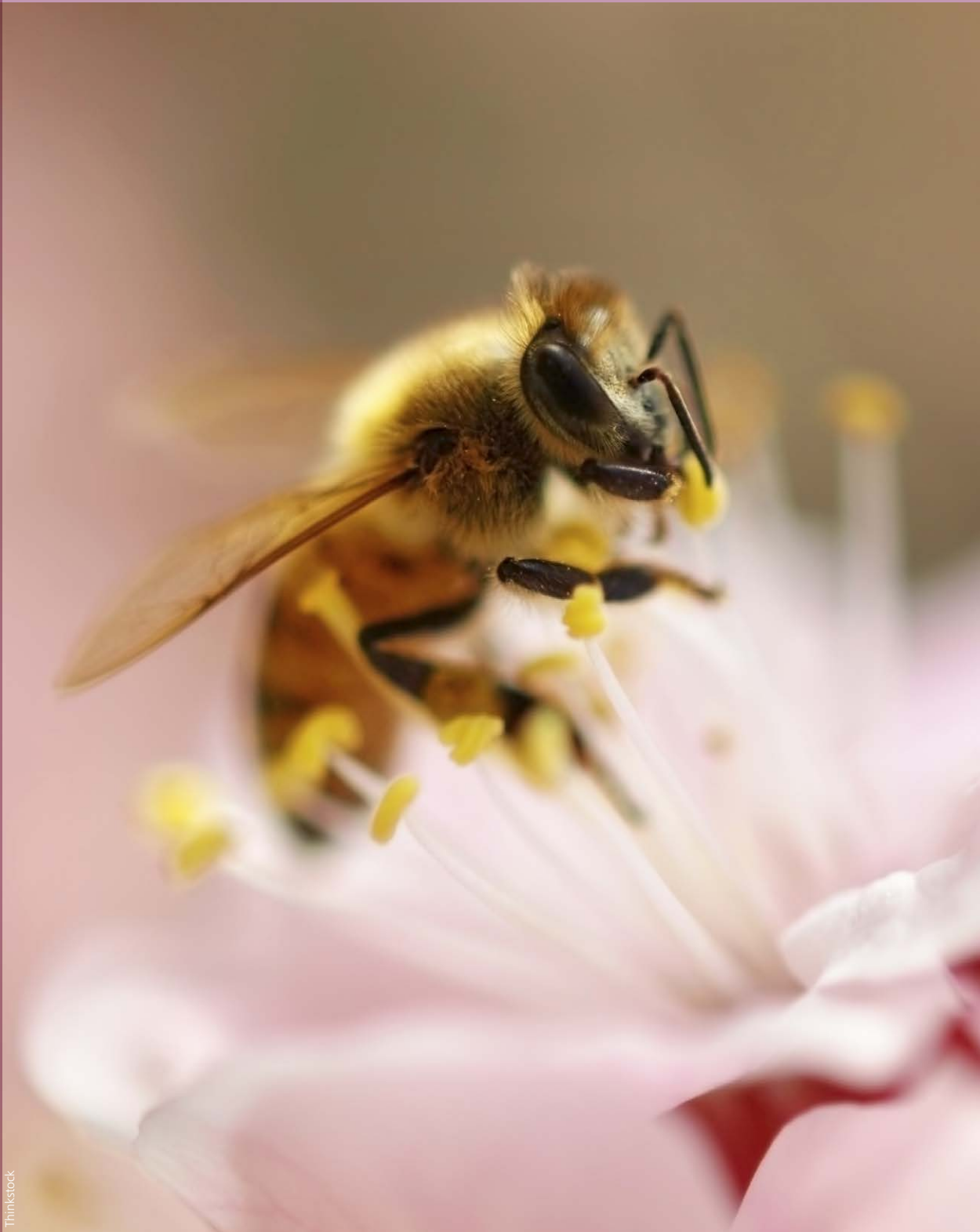
E o que você tem a ver com isso?

Ao adquirir um terreno em Reserva Ibirapitanga, o _____ 8 se torna sócio e corresponsável por uma área de 4 mil m² da RPPN e pela proteção integral e perpétua da _____ 9, da _____ 10, dos _____ 11 e dos recursos hídricos abrigados pela Reserva. A _____ 12 é todinha nossa. Não é demais? Preserve-a!

S A S I U Q S E P O F L O R A C Y
 S X A Q N W F S O I J G H B E O Y
 C I V P G T T N F R U Y D D O M Y
 D S R F B L Y P O Á S V E ã C P Q
 J V E Q A T A J C T P Q Ç I R R M
 G H S E C U E Z L E U A S X F O T
 J V E R Q N N X E I V Q O D Y M G
 F X R M A K T A L R K U L H Y I T
 L U G M L L K Í E P U R O T E S T
 N S C S P X B S K O L T S R E S H
 Y A V S U R N H V R O Z A T M O T
 G Q E X I O J T N P Z B K N S H T
 N Y Y O C D I V E R S I D A D E X

Resposta: 1 - RESERVA, 2 - CONSERVAÇÃO, 3 - DIVERSIDADE, 4 - COMPROMISSO, 5 - MANEJO, 6 - PESQUISAS, 7 - EQUILÍBRIO, 8 - PROPRIETÁRIO, 9 - FLORA, 10 - FAUNA, 11 - SOLOS, 12 - NATUREZA

Thinkstock



A P R I



Ibirapitanga

www.ibirapitanga.com